

2022학년도 금모래초등학교, 금모래초등학교 병설유치원 학교안전사고 예방 『학교안전계획』

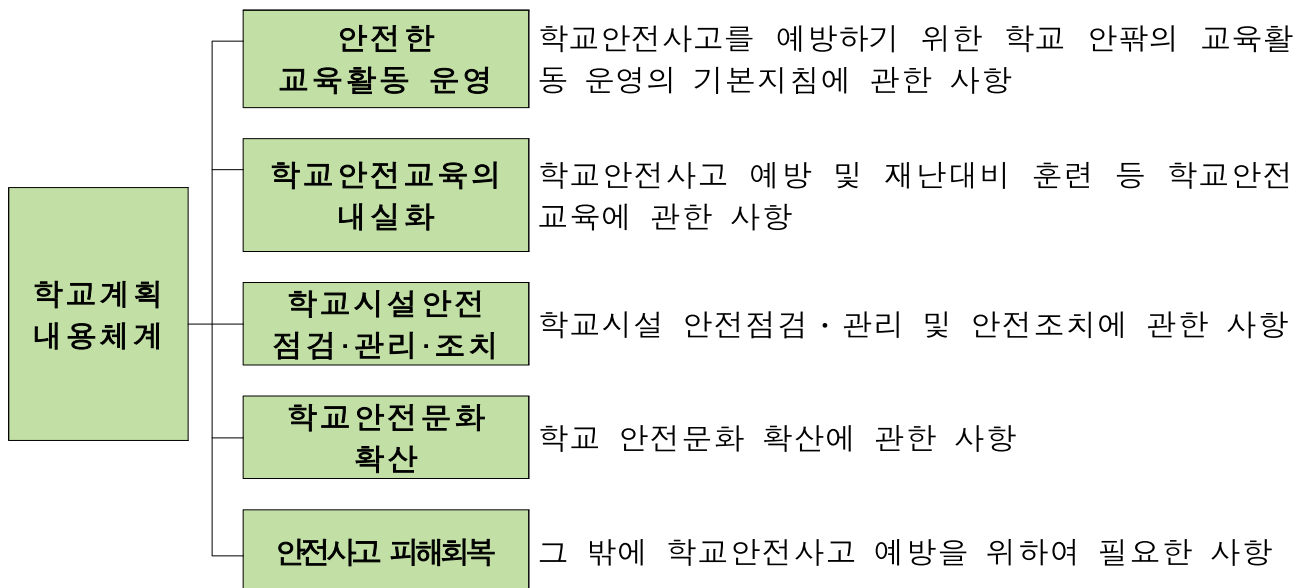
I. 개요

1. 학교계획

가. 학교계획의 목표

- 학교 구성원의 사고 예방 및 대응역량 강화
- 자신의 안전과 타인과 동료의 안전을 지켜줄 수 있는 역량 배양
- 학교 안전 관리의 체계성(계획, 준비, 실행, 평가, 피드백) 확보

나. 학교계획의 내용체계 (학교안전사고 예방 및 보상에 관한 법률 제4조)



다. 학교계획의 수립·시행

- 「학교안전사고 예방 및 보상에 관한 법률」 제4조 제6항에 따라 학교안전사고 예방을 위한 학교계획을 학교운영위원회의 심의를 거쳐 수립·시행

2. 학교계획 추진현황

가. 학교안전교육 추진 실적

1) 교직원 안전교육 직무연수 이수 현황 (기준 : 2022학년도)

구분 연도		교직원 수(명)			안전관련 전문교육(15시간) 이수			
		교원	직원	계 (A)	교원	직원	계 (B)	이수율 (B/A)×100
2021		43	16	59	13	6	19	32%
2021 ~ 2023	2021	43	16	59	13	6	19	32%
	2022	51	25	76	20	7	27	35.5%
	2023							

※ 3년마다 모든 교직원이 안전교육 직무연수(15시간 이상) 이수

※ 교원은 정규교사, 기간제교사, 시간제 강사를 말함

1) 안전영역별·교육과정영역별 학생안전교육 이수시간 현황 (기준 : 2022학년도)

안전영역	생활안전 (10)	교통안전 (10)	폭력 및 신변보호 (10)	약물 및 사이버 중독 예방(10)	재난안전 (6)	직업안전 (3)	응급처치 (2)	계(51)
이수시간	16	10	45	13	7	2	3	96

나. 전년도 학교계획 추진실적

학교안전 자가점검표

※ 해당칸에 √를 표시

기본계획 각호	법제도	세부점검내용	계획수립 ¹⁾		전년도 실적 ²⁾			추진실적 세부내용 ³⁾
			○	×	○	△	×	
1. 예방 정책의 기본 방향 및 목표	기본계획, 지역계획, 학교계획	학교계획 수립 시 안전담당 뿐만 아니라 다양한 교직원들이 함께 참여하였는가?	√		√			· 등하교시 교통안전지도
		학교계획에서 안전업무와 관련하여 관련 교직원들의 역할과 책임에 대하여 명확히 기술하였는가?	√		√			
		학교안전계획의 취지와 목표를 학교실정에 맞게 적절히 설정하였는가?	√		√			
		우리 학교는 학교와 주변지역의 위험성을 파악한 후, 이에 적합한 학교안전계획을 수립하였는가?	√		√			
		학교안전계획은 교직원들 간에 명확히 공유되었는가?	√		√			
		안전업무 수행에 필요한 자원(시간, 정보, 인원, 예산 등)과 수행 절차는 파악되었는가?	√		√			
2. 교육 활동 운영의 기본지침	학사일정별 학교안전	학사일정별 연간 안전관리계획은 각 계절별 재난 요소를 적절히 고려하였는가?	√		√			
		체험과 실습 중심의 안전교육을 계획하였는가?	√		√			
		안전학습 관련 콘텐츠는 적절하고 풍부하게 준비하였는가?	√		√			
		시기, 활동, 행사별로 발생하기 쉬운 사고나 취약 학생 혹은 구역을 파악하여 예방조치를 할 계획을 세웠는가?	√		√			
	외부체험 활동 안전	현장체험학습 계획 시 현장체험학습 지침의 사항들을 교사들에게 공지하고, 계획에 게재하였는가?	√		√			
		학교주변 안전관리	√		√			
	안전약자 안전대책	스쿨존 정비 방법은 마련되었는가?	√		√			
		요양호자(안전약자)를 파악하고, 안전약자 안전대책에 따른 대책을 수립하였는가?	√		√			
3. 학교 안전 교육	예방 및 학교 안전 교육	안전교육 연간 계획표에서 학교와 학교주변에 존재하는 위험요인들에 대한 정보를 교육 계획에 포함시켰는가?	√		√			· 학교구성원이 함께 하는 '학교안전 점검의 날' 운영(매월 4일)
		안전약자 및 소수자에 대한 배려도 교육에 포함 시켰는가?	√		√			
		학생 참여형 안전교육을 준비했는가?	√		√			
		안전교육 교사연수 연간계획은 준비 되었는가?	√		√			

기본계획 각호	법제도	세부점검내용	계획수립 ¹⁾		전년도 실적 ²⁾			추진실적 세부내용 ³⁾
			○	×	○	△	×	
	정기훈련	안전사고 유형별 교육 내용이 포함되어 있는가?	✓		✓			
		교과 연계 방법이 수립되었는가?	✓		✓			
		안전 전문가 초빙 계획이 수립되어 있는가?		✓			✓	
		학교구성원 모두 체험할 수 있는 훈련계획을 수립하였는가?	✓		✓			
		훈련은 구체적 목표 및 평가 방법을 가지고 있는가?	✓		✓			
		훈련은 체험형·토의형으로 수립하였는가?	✓		✓			
		학교에서 일어날 위험이 높은 재난 유형을 고려하여 재난대비훈련을 계획했는가?	✓		✓			
		심폐소생술의 이론과 방법에 대한 교육과 훈련 계획이 수립되었는가?	✓		✓			
		안전약자를 포함한 훈련계획을 수립하였는가?	✓		✓			
4. 학교 시설 안전 점검·관리 및 안전조치	매월 안전 점검의 날 (제6조)	매월 안전점검의 날에 따른 학교시설 안전점검계획을 수립하였는가?	✓		✓			· 학교생활 속에 스며 드는 안전 문화 조성
	안전 관리 (제7조)실시	학교시설안전관리기준에 따른 학교시설 안전점검을 계획·실시하였는가?	✓		✓			
	CCTV 관리	CCTV 관리 업무 분장은 명확한가?	✓		✓			
5. 학교 안전 문화 확산		안전사고 및 재난으로 인한 피해를 기록하고 자료를 기록해서 공유하며 개선하는 내용이 포함되어 있는가?	✓		✓			
		각종 안전관련 자료를 체계적으로 분류·공유·적용하고, 자주 사용하는 자료는 정기적으로 갱신, 정비하여 손쉽게 찾아 쓸 수 있게 준비하였는가?	✓		✓			
		학교 구성원의 안전 관련 행동, 실천, 태도 등에 대해 인정과 격려를 해 줄 수 있는 학교 풍토가 조성되어 있는가?	✓		✓			
		학교안전은 학교 구성원의 적극적인 참여로 확보될 수 있다는 가치관 확산을 위한 홍보·협업 등의 계획을 수립하였는가?	✓		✓			
		안전관리활동에 따른 성과를 정기적으로 확인할 방안을 마련했는가?	✓		✓			
		학교구성원이 학교안전의 성과를 높일 수 있는 창의적 아이디어를 도출했을 때 이를 반영할 수 있는 방법이 마련되어 있는가?	✓		✓			
6. 기타 사항		재난과 학교안전사고의 보고와 보상에 관한 절차와 업무 처리에 관한 사항을 명확히 마련해 놓았는가?	✓		✓			

3. 학교 현황 및 조직체계

가. 학교 현황

1) 일반현황

학교명	금모래초등학교		설립 구분		공립
주 소	경기도 시흥시 대은로 16-29				
전 화	070-****-****	FAX	031-****-****	홈페이지	http://www.gold.es.kr/
교 장	000		학교안전책임관		교감 000

2) 학생 및 교직원 현황

학생 (명)	1학년	2학년	3학년	4학년	5학년	6학년	합계
	157	188	150	165	158	164	982

교직원 (명)	교원	행정직원	급식업무직원	학생보호인력	기타	합계
	51	10	8	6	1	76

3) 학교 비상연락망 : <별첨1>


4) 학교 위치 및 비상대피도



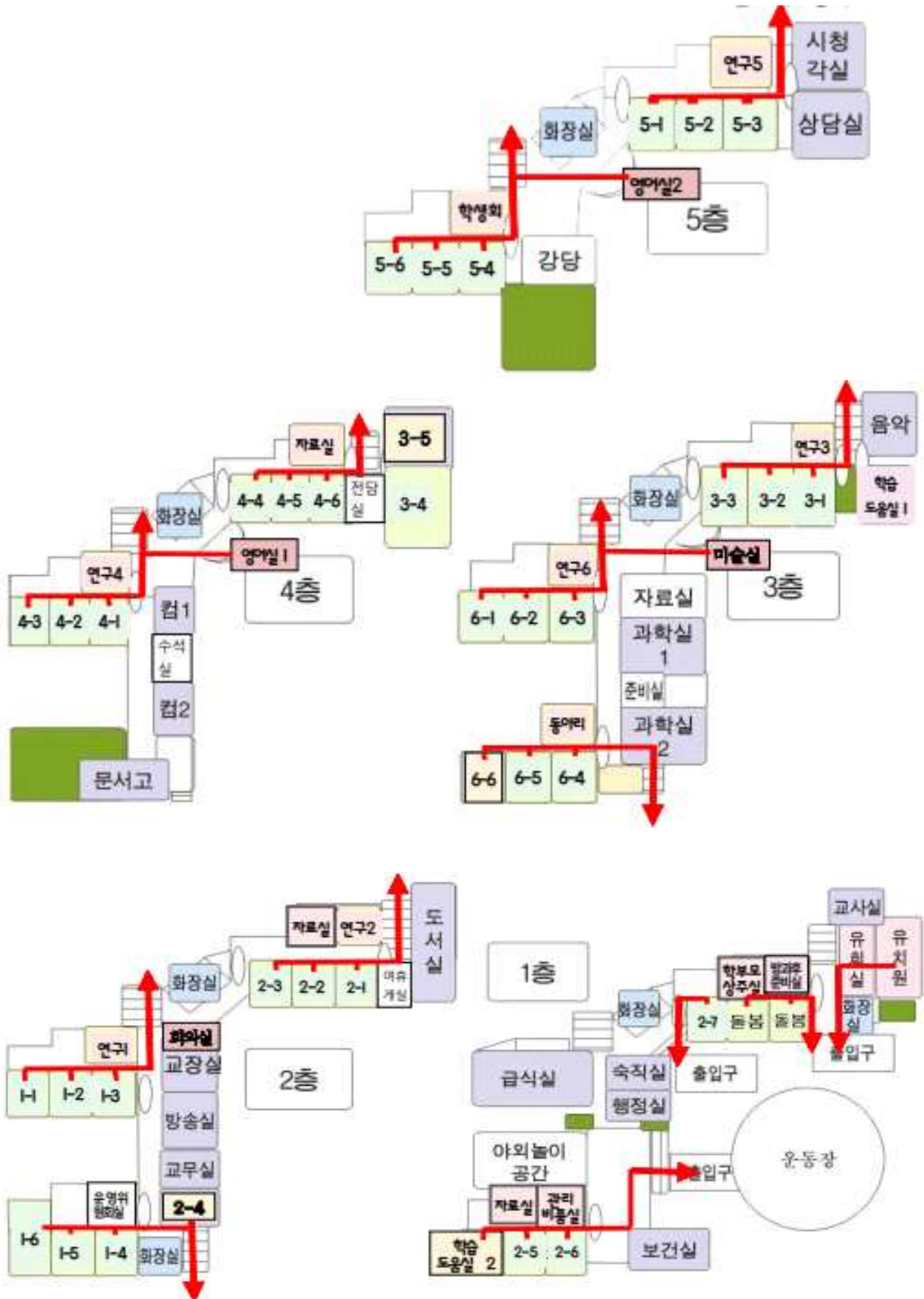
*교무실 2층
행정실 1층

비상차량출입구

 대형차량

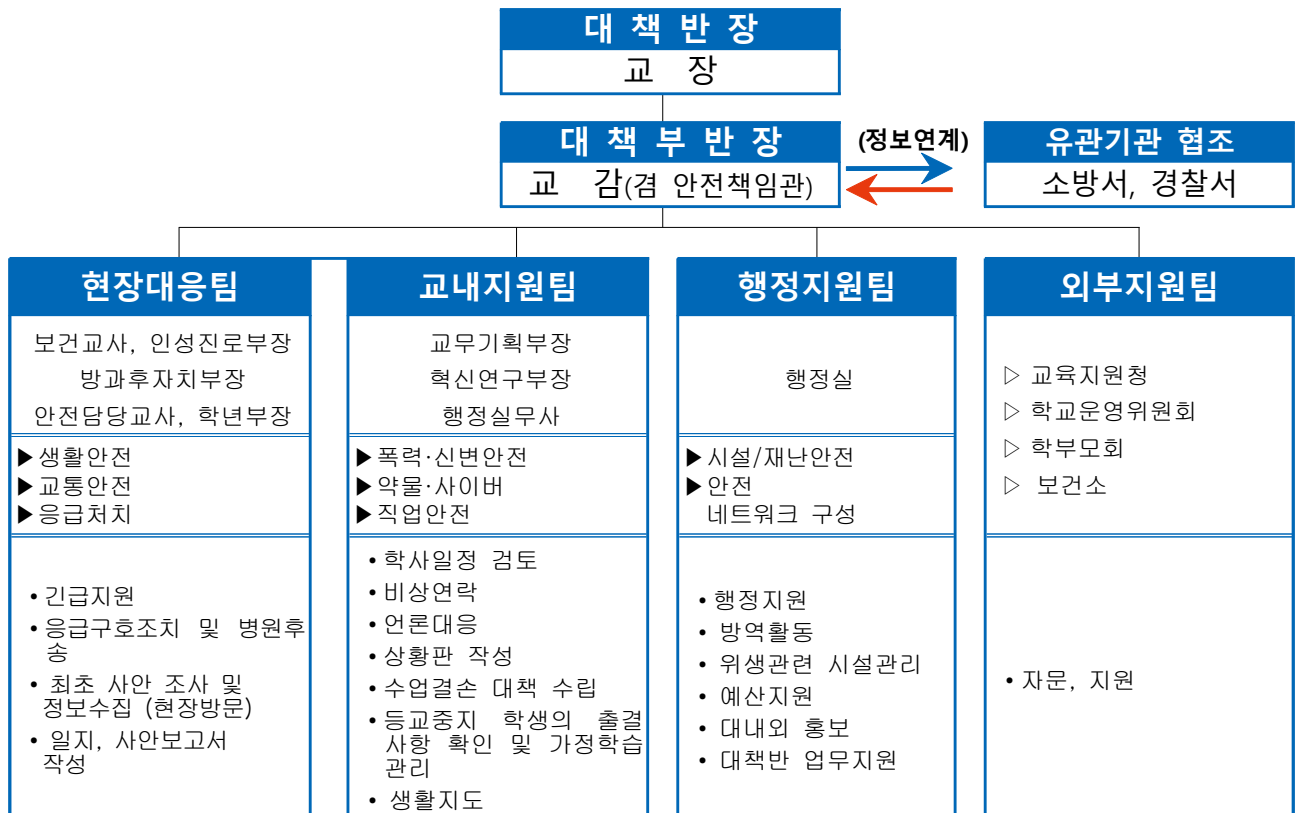
 소형차량

비상대피도



나. 학교 안전 조직

1) 안전관리추진 조직



2) 학교식중독 교내대책반의 구성·운영



3) 응급구조체계 조직



4) 유관기관 협조체계

기관.단체명	협조 및 지원사항
은행소방서	■ 화재진압 및 예방활동
은행 119 안전센터	■ 현장지휘소 설치 및 긴급구조,구난활동
시흥경찰서	■ 인력 및 장비지원 ■ 현장통제 및 경비
은행지구대	■ 현장 주변 교통 통제 ■ 사고원인 규명
시흥교육지원청	■ 안전문화 정착을 위한 학생 교육 ■ 이재민 수용시설(학교)지원
시흥 성폭력 가정폭력 상담소	■ 성폭력, 자살, 가정폭력 등 신변안전
경기시흥 아동보호 전문기관	■ 아동학대, 가정폭력 등 신변안전

4. 안전 관련 업무

직 책		임 무
최초 발견자		- 육하원칙 의거 보고 - 사고현장 보존(사진 및 동영상, 가림막 설치 등)
대책 반장	교장	- 사고대책반 소집 및 회의주재 - 사안논의 및 사고처리안 결정 → 해결방안 지시 - 학교운영위원장, 학부모회장 사고 통지 및 협조 요청 - 사안처리에 대한 보호자 불신해소 대책 강구
대책 부반장	교감 (겸 안전책임관)	- 학교장 부재 시 업무 대리(현장사고 대책 총괄) - 상황실 운영(전용 전화번호 및 기록자 2인 지정) - 반 구성 및 역할 배정 - 정보 종합 및 분석(언론 일원화 : 언론, 학부모, 시민단체 등) - 반별 사안 처리 진행상황 확인(체크리스트 검토) - 유관기관 협조 의뢰 - 보호자에 대한 대응 및 요구사항 논의(대책부반장 및 반장)
현장 대응반	인성진로부장 방과후자치부장 안전담당교사, 학년부장, 보건교사	- 현장대응반장(담당자별 세부역할 지시) - 교감 부재 시 업무대리(현장사고 대책 총괄) - 학년 피해 상황 종합 - 사안 관련 학부모 응대 및 의견수렴 - 학년 관리(학생 동요 및 추가 사고 방지 대책 수립) - 사고현장 이동 및 상황파악, 정보수집, 시간대별 상황 보고 - 최초 사안 조사 및 사안보고서 작성 - 피해상황 종합 - 피해학생 후송병원별 학생인원 파악 - 시간대별 조치사항 기록(현장대응반 일지 작성) - 사안관련 학생 정보제공(상담기록, 교우관계 등) - 보호자 연락 - 학급 학생의 심리적 안정 및 교실 정상화 노력 - 응급조치 및 의료자문 - 학교안전공제회 업무 처리(피해 학생 및 교직원 등 보상)
교내 지원반	교무기획부장 혁신연구부장 행정실무사	- 교내지원반장(담당자별 세부역할 지시) - 학생 현황 파악 - 직원회의 개최, 비상연락(전직원, 학부모) - 피해학생 및 가족 지원 - 학사일정 검토 - 관련 문서 작성 - 상황실 전화응대 - 시간대별 조치사항 기록(현황판 및 체크리스트, 일지 작성) - 사안 관련 학급 및 현장목격자 등 상담 필요 학생 상담지원 (필요시 외부지원 자문 및 지원 요청)
행정 지원반	행정실	- 학생 귀교 대책(이동수단 확보) 수립 - 현장이동 지원 및 인적물적 지원 - 물적 피해 현황 파악 - 추가 사고 위험 여부 확인 - 교육시설공제회 업무 처리(재산 및 시설) - 행재정 지원
외부 지원	교육(지원)청	- 전문 외부기관 고유 역할 진행
	학교운영위원회 학부모회	- 사안 처리에 대한 학교 협조(유언비어 확산 방지) - 사안 관련 학부모 중재 - 학부모 봉사단 조직 및 운영

II. 세부 추진 계획

1. 안전한 교육활동 운영

가. 교육활동 안전 대책

1) 학사일정별 안전관리 연간 계획

구분	학사일정	안전교육	훈련	시설관리
3월	<ul style="list-style-type: none"> ●시업식, 입학식 ●1학기 학급자치회 임원선거(11) ●학부모상담주간(21~25) 	학교 교내생활 안전교육		매월 안전점검의 날
4월	<ul style="list-style-type: none"> ●과학주간(18~22) ●장애이해교육주간(18~22) 	화재 및 실험실습 안전교육		매월 안전점검의 날
5월	<ul style="list-style-type: none"> ♣학교장재량휴업일(6일) ●어린이날기념 주간(2~4) ●인권·인성주간(9~13) ●진로교육주간(16~20) ●통일교육주간(23~27) ●5,6학년 체력검사(23~27) 	교내·외 안전사고 예방 지도 재난 안전교육	민방위훈련 을지태극연습연계 민방공대피훈련	매월 안전점검의 날 학교시설 안전점검 원격연수
6월	<ul style="list-style-type: none"> ♣학교장재량휴업일(2~3, 개교기념일 포함) ●생명교육주간(13~17) 	수상 안전 예방 지도	자체소방훈련	매월 안전점검의 날 학교시설 안전점검 전달연수
7월	<ul style="list-style-type: none"> ●여름방학식(22) <여름방학: 7. 23. ~ 8. 18. (27일간)> 	폭염 관련 예방 지도 수상 안전 예방 지도		매월 안전점검의 날
8월	<ul style="list-style-type: none"> ▣광복절(15) ●여름개학식(19) 	물놀이 및 식중독 예방 지도		매월 안전점검의 날
9월	<ul style="list-style-type: none"> ●2학기 학급자치회 임원선거(2) 	안전사고 예방 중점지도	민방위훈련 안전한국훈련연계 지진대피훈련	매월 안전점검의 날
10월	<ul style="list-style-type: none"> ●인권·인성주간(17~21) ●학부모공개수업(19) ●학부모상담주간(24~28) 	등산 및 야외활동 안전교육	합동소방훈련	매월 안전점검의 날 학교시설 안전점검 실시
11월	<ul style="list-style-type: none"> ●금모래예술제(14~18) ●다문화교육 주간(14~18) ●스포츠클럽대회 주간(21~25) 	화재 예방 지도 강화	재난(지진)대응 안전한국훈련	매월 안전점검의 날 학교시설 안전점검 결과 보고
12월	<ul style="list-style-type: none"> ●교육공동체대토론회(7) ●2023 학생자치회 임원선출(16) 	겨울철 관련 안전교육 졸업식 전후 교내·외 안전교육		매월 안전점검의 날
1월 2월	<ul style="list-style-type: none"> ●종업식, 졸업식(3) ●학년말방학 및 신학기 준비 (1월4일~2월 28일) 	겨울철 야외 활동 안전교육		매월 안전점검의 날

2) 학생 생활 안전 지도

- 학교 내·외의 학생 생활지도에 관한 일반적인 사항은 <별첨 2> “학생생활지도 매뉴얼”을 참고하여 실시

3) 외부 체험 활동 안전 대책

- 외부체험활동 안전대책은 <별첨 2> “학생생활지도 매뉴얼 중 교외안전-현장체험학습”을 참고하여 실시

4) 안전약자(요양호자) 안전지도

- 안전약자(요양호자)에 대한 안전지도는 <별첨 3> “안전약자(요보호학생) 안전대책”을 참고하여 실시

5) 학교 안전 관련 학부모 연계

- 학기 초 가정통신문 등을 통해 다음 사항들을 학부모에게 안내하여 학교안전 관련 인식 개선과 적극적인 참여 유도
 - 연간 안전관리계획 통지
 - 각종 안전 업무 관련 학부모 자원봉사자 모집
 - 건강 이상 학생 학교 통보
 - 안전사고 보상제도 통지 등

6) 돌봄교실 안전 관리

가) 돌봄교실 운영 현황

학교명	돌봄유형	학년	학급수	학생수	전용교실수	겸용교실수	구축년도
금모래초	해오름반	1~2학년	1	22	1	0	2010년
	무지개반	1~2학년	1	22	1	0	2014년

나) 돌봄교실 안전관리 계획

- 체험중심의 안전교육의 내실화로 안전사고 예방에 힘쓴다.
- 매일 1회 안전교육을 실시한다.
- 매일 1회 시설 및 환경 안전점검을 실시한다.
- 유관기관의 협조체제를 구축하여
학교주변 위험요소 제거를 통한 안전사고 예방에 힘쓴다.
- 늦은 하교는 부모 동행 귀가 지도를 권장한다.

다) 담당교사 및 돌봄 강사 안전 관련 계획

- 담당교사 및 보육전담사의 안전교육(시설안전, 교통안전, 교육활동 중 안전교육, 교재교구 안전사용법 등)에 관한 사전 연수
- 안전사고 발생에 대한 대처 방법 연수 및 매뉴얼 숙지
- 학생 비상연락망 및 귀가 동의서 등의 안전 대책 강구
- 학생들의 안전을 위해 세심한 관찰 및 지도
- 학생과 학부모가 믿고 안심할 수 있는 안전 관리 철저

7) 유치원 안전 관리

가) 유치원교실 운영 현황

학교명	학년	연령	학급수	정원	현원	전용 교실수	미니 도서관	주방	화장실	건축년도
금모래초 병설유치원	은방울반	만 4세	1	22명	19명	1	1	1	1	2000년
	초롱꽃반	만 5세	1	26명	23명	1				2000년

나) 유치원교실 안전관리 방침

- 교육과정과 연계한 연간 안전교육계획을 수립하여 실시한다.
- 부모의 안전의식 향상을 위해 가정과 연계하여 안전교육을 실시한다.
- 안전교육에 대한 전문성 신장을 위하여 유치원 교원의 역량 강화를 위한 연수 및 아동학대 예방교육을 실시한다.
- 유관기관과 협력체계 구축으로 유치원 주변 위험요소를 제거하고 안전사고를 예방한다.
- 매월(4일) 안전점검의 날을 지정 운영, 안전사고 예방을 위한 쾌적하고 안전한 교육환경 조성한다.
- 안전한 체험학습을 위한 안전교육계획을 수립하여 운영한다.
- 7대 안전교육과정을 반영한 안전교육시간을 확보한다.

다) 유치원교실 안전관리 계획

- 매일 1회 안전교육을 실시한다.
- 매일 1회 시설 및 환경 안전점검을 실시한다.
- 등원과 하원은 보호자 동행 하에 지도한다.

라) 담당교사 및 유치원 안전 관련 계획

- 담당교사 및 방과후전담사의 안전교육(시설안전, 교통안전, 교육활동 중 안전교육, 교재교구 안전사용법 등)에 관한 사전 연수
- 안전사고 발생에 대한 대처 방법 연수 및 매뉴얼 숙지
- 유아 비상연락망 및 귀가 동의서 등의 안전 대책 강구
- 유아들의 안전을 위해 세심한 관찰 및 지도
- 유아와 학부모가 믿고 안심할 수 있는 안전 관리 철저

마) 안전교육 운영기준

구분	세부 내용 및 수업 기준		
7대 안전교육 표준안	구분	세부 내용	비고
	생활안전교육	시설 및 제품안전, 실내·실외활동, 신체활동·여가활동안전, 유괴 및 미아사고 방지	학기당 2회 이상 (연간 13시간)
	교통안전교육	보행자·자전거·오토바이·자동차·대중교통 안전	학기당 3회 이상 (연간 10시간)
	폭력예방 및 신변보호교육	언어폭력, 물리적 폭력, 사이버 폭력, 집단 따돌림, 자살예방, 성폭력 및 성매매 예방, 아동학대 예방, 가정폭력 예방	학기당 2회 이상 (연간 8시간)
	악물 및 사이버 중독 예방교육	흡연·음주, 의약품, 유해물질 안전, 인터넷게임 및 스마트폰 중독	학기당 2회 이상 (연간 10시간)
	재난안전교육	화재, 폭발·붕괴, 테러사고, 자연재난(태풍, 홍수, 지진, 대설, 한파, 낙뢰 등)	학기당 2회 이상 (연간 6시간)
	직업안전교육	직업안전의식, 산업재해, 직업병, 직업안전 예방 및 관리(정리정돈, 보호구착용 등)	학기당 1회 이상 (연간 2시간)
	응급처치교육	응급처치 이해와 중요성, 심폐소생술(자동심장충격기 사용 등), 상황별 응급처치(기도폐쇄, 지혈, 상처처치, 열자, 골절, 화상 등)	학기당 1회 이상 (연간 2시간)

구분	세부 내용 및 수업 기준	
아동복지법에 따른 아동안전 교육	구분	세부 내용
	성폭력 및 아동학대 예방	6개월에 1회 이상(연간 8시간 이상)
	실종·유괴의 예방과 방지	3개월에 1회 이상(연간 10시간 이상)
	감염병 및 악물의 오남용 예방 등 보건위생관리	3개월에 1회 이상(연간 10시간 이상)
	재난대비 안전	6개월에 1회 이상(연간 6시간 이상)
	교통안전	2개월에 1회 이상(연간 10시간 이상)

7대 안전교육과
아동안전교육
공통 운영 가능시간

구분	안전교육 영역								운영시간
7대 안전교육	생활 안전 교육 (13시간)		교통 안전 교육 (10시간)	폭력예방 및 신변보호 교육 (8시간)	악물 및 사이버 중독 예방교육 (10시간)	재난 안전 교육 (6시간)	직업 안전 교육 (2시간)	응급 처치 교육 (2시간)	51차시
	기타 (9시간)	실종유괴 (4시간)							
아동 안전교육		실종·유괴 예방방지 교육 (10시간)	교통 안전 교육 (10시간)	성폭력 및 아동학대 예방 (8시간)	감염병 및 악물오용·남 용 등 보건위생 관리교육 (10시간)	재난 안전 교육 (6시간)			44시간
기관 필수 교육				성교육 및 성폭력예방 교육 (1시간 1회 이상)	인터넷 중독 예방 및 해소교육 (연 1회 이상)			보건 교육 (수시)	
공통시간	9시간	10시간	10시간	8시간	10시간	6시간	2시간	2시간	57시간

※ 인터넷 스마트폰 중독(과의존) 예방교육 상반기 중 연1회 이수 의무 실시 강조

바) 안전교육 세부 추진 계획

※ 나.집.반 5분 안전교육과 연계 시행

① 유아 안전교육 계획

학기	연번	활동명	안전영역(횟수)
1 학 기	1	유치원에서의 안전	생활안전①
	2	화장실을 안전하게 이용해요	생활안전②
	3	인도로 안전하게 걸어요	교통안전①
	4	우리는 친구	폭력예방·신변안전①
	5	신호등이 말해요	교통안전②
	6	미세먼지 행동요령을 알아 보아요(미세먼지 비상대응)	재난안전①
	7	아무나 따라가지 않아요(실종유괴예방)	생활안전③
	8	끼임 사고를 조심해요	생활안전④
	9	불이야! 불이야! - 화재대피훈련 - 안전실천연합회	재난안전②
	10	내 몸을 위한 약! 바르게 먹을 수 있어요	약물·사이버 중독 예방①
	11	목에 걸릴 수 있는 물건이나 음식	응급처치①
	12	횡단보도로 건너요	교통안전③
	13	멈추기, 생각하기, 도와주세요(실종유괴예방)	생활안전⑤
	14	성범죄예방 안전교육 - 대야사회종합복지관	폭력예방·신변안전②
	15	인터넷을 사용하는 올바른 습관을 가져요	약물·사이버중독 예방②
	16	아동안전지킴이 집을 알아 보아요(실종유괴예방)	생활안전⑥
	17	놀이기구를 안전하게 이용해요	생활안전⑦
	18	교통안전 자동차에는 사각지대가 있어요 - 안전실천연합회	교통안전⑧
	19	담배는 나빠요	약물·사이버중독 예방③
	20	인터넷 예절을 알아보아요	약물·사이버중독 예방④
	21	자전거를 타기 위해 준비해요	교통안전⑤
	22	땅이 흔들려요 - 지진대피훈련	재난안전③
	23	길을 잃어버렸어요(실종유괴예방)	생활안전⑧
	24	환풍구와 맨홀을 조심해요	생활안전⑨
	25	어린이 유괴 예방 및 대처법(실종유괴예방)	생활안전⑩
	26	스마트폰을 보며 길을 걷지 않아요	교통안전⑥
	27	유괴 유형과 예방법 (실종유괴예방)	생활안전⑪
	28	화가 날 때 어떻게 해야 할까?	폭력예방·신변보호③
	29	스마트폰을 사용하는 올바른 습관을 가져요	약물·사이버중독 예방⑤
	30	어른들도 다칠 수 있어요	직업안전①
	31	슈퍼태풍이 발생 했어요 (태풍, 폭우비상대응)	재난안전④
	32	안전하게 물놀이를 해요	생활안전⑫
	33	너무 뜨거워요(폭염 비상대응)	재난안전⑤

	34	비가 오는 날에도 안전하게 걸어요	교통안전⑦
학기	연번	활동명	안전영역(횟수)
2 학 기	35	친구가 싫어해요	폭력예방·신변안전④
	36	내가 먼저 다가가요	폭력예방·신변안전⑤
	37	스마트폰 중독은 위험해요	약물·사이버중독 예방⑥
	38	나의 몸에는 이름이 있어요	폭력예방·신변안전⑥
	39	몸에 불이 붙었어요!- 화재대피훈련	재난안전⑥
	40	자동차 사고는 위험해요	교통안전⑧
	41	스마트폰 중독예방 약속 정하기	약물·사이버중독 예방⑦
	42	안전띠를 매요	교통안전⑨
	43	건강 체조를 해요	약물·사이버중독 예방⑧
	44	집이 흔들려요 - 지진대피훈련	재난안전⑦
	45	낮선 사람 따라가면 안돼(실종유괴예방)	생활안전⑬
	46	실종 유괴예방 퀴즈(실종유괴예방)	생활안전⑭
	47	안전이 최고예요	직업안전②
	48	어린이실종 유괴 예방 행동 요령(실종유괴예방)	생활안전⑮
	49	전기감전을 조심해요1	생활안전⑯
	50	요술안경아, 나쁜 사람이 누군지 알려줘(실종유괴예방)	생활안전⑰
	51	예방접종 꼭 맞아야할 주사예요	약물·사이버중독 예방⑨
	52	전기감전을 조심해요2	생활안전⑱
	53	킥보드를 안전하게 타요	생활안전⑲
	54	광! 폭발은 무서워- 유독물질·테러·화재대피훈련	재난안전⑧
	55	엄마가 아파요	응급처치②
	56	술을 마시면 우리 몸이 아파요	약물·사이버중독 예방⑩
	57	기분 나쁜 접촉에 대처하는 방법	폭력예방·신변안전⑦
	58	어른들이 나를 아프게 하면 어떻게 할까요?	폭력예방·신변안전⑧
	59	눈 올 때 조심조심(폭설한파비상대응)	재난안전⑨
	60	골목길에서 자동차를 만나면	교통안전⑩

② 유관기관 연계교육

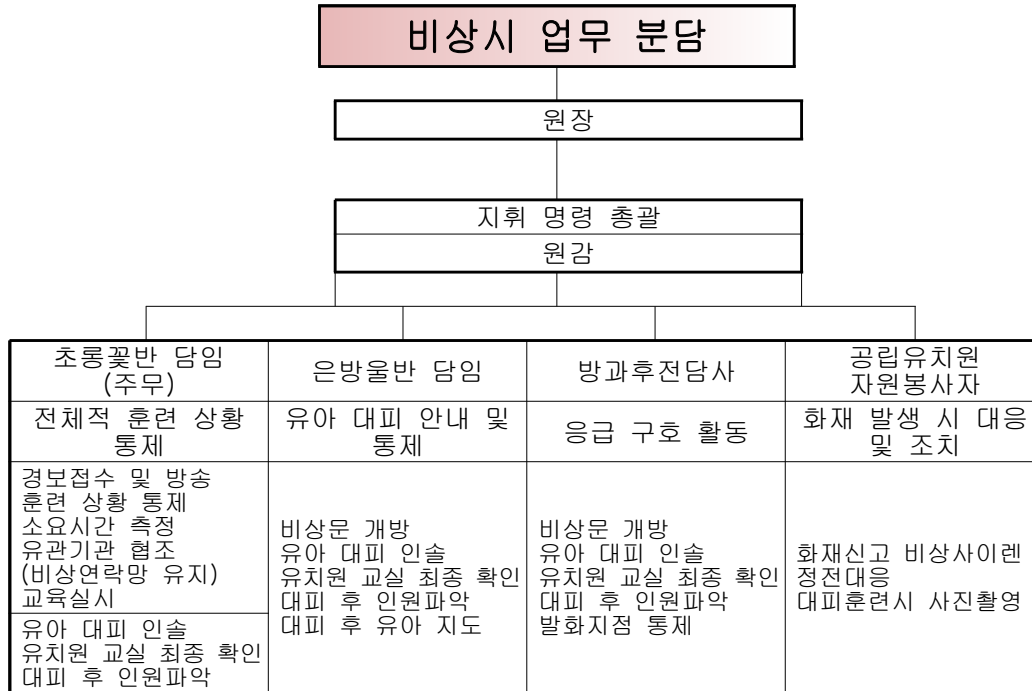
*일정에 따라 변경되거나 추가될 수 있음.

일시	장소	대상	안전교육내용	실시기관
2022.4.4. ~4.5	유치원	유아 전체	성교육 및 성폭력예방교육	대야종합사회복지관
2022.4.22.	유치원	유아 전체	화재안전교육	안전실천연합회
2022.5.27.	유치원	유아 전체	교통안전교육	안전실천연합회

③ 연간안전교육 시간

안전항목 (기준차시)		생활안전 (실종유괴) (13시간)	교통안전 (10시간)	폭력 예방·신변 보호 (8시간)	약물· 사이버중독 (10시간)	재난안전 (6시간)	직업안전 (2시간)	응급처치 (2시간)
학기당 횟수		2회 이상	3회 이상	2회 이상	2회 이상	2회 이상	1회 이상	1회 이상
학기	1	12	7	2	5	5	1	1
	2	7	3	5	5	4	1	1
총계 60		19	10	8	10	9	2	2

사) 유치원 비상(대피훈련)시 업무 분담



나. 안전사고 관리 및 재난 대응

1) 안전사고 관리 지침

가) 교육활동 중 위기상황 발생 시 신속한 구호 조치 및 보고체계 구축

나) 학교 안전사고 대응

사고대응 일·이·삼

일·일·구 이·구조 삼·보고의 줄임말

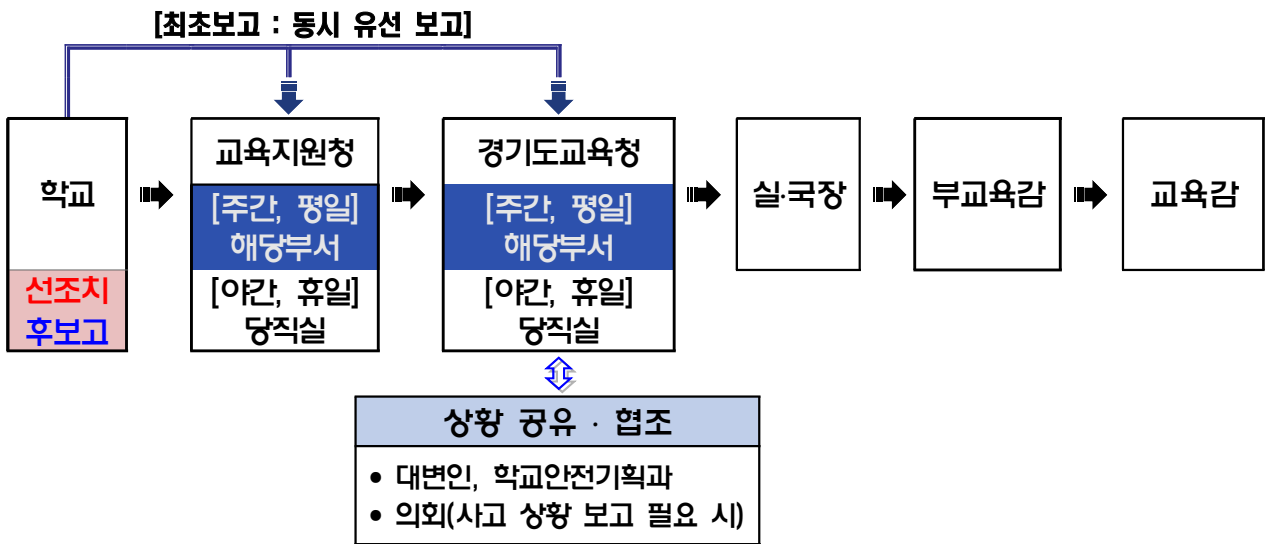
- ① 사고 발생 시 가장 먼저 **119에 신고** (심폐소생술 필요시 동시, 즉시 시행)
- ② **사고자 구조** (심폐소생술 즉시 시행, 2차 사고 예방 등)
- ③ 선생님, 혹은 관리자에게 **보고**

* 생명구조의 골든타임을 놓치지 않겠다는 경기도교육청 안전슬로건

- 현지 경찰서, 소방서, 보건소, 병원 등에 즉시 구조를 요청
- 사안 인지 즉시 교육지원청, 도교육청 해당과에 유선보고 후, 사안보고서 제출
- 학교 보고 시기 및 방법 [3단계 보고]

구분	보고 시기 [학교]	보고 방법	보고 사항
① 발 생 보 고	풍수해, 설해, 지진, 화재, 승강기 등 재해 발생 파악 즉시	• 담당자에게 유선보고 ※ 문자송신 병행	• 재난발생상황보고 내용
	재해 발생 원인, 피해내역, 조치사항 등에 대한 상황 보고	• 담당자에게 메일보고 후 공문시행	• 재난상황보고서 ※ 학교현황, 사진 첨부
② 복 구 진 행	피해복구 추진사항 보고 (피해 발생 후 5일 이내)	• 공문시행	• 재해복구경과 보고서
③ 복구결과 보고	복구 완료 후 5일 이내		• 재해복구결과 보고서

다) 학교안전사고 보고 체계

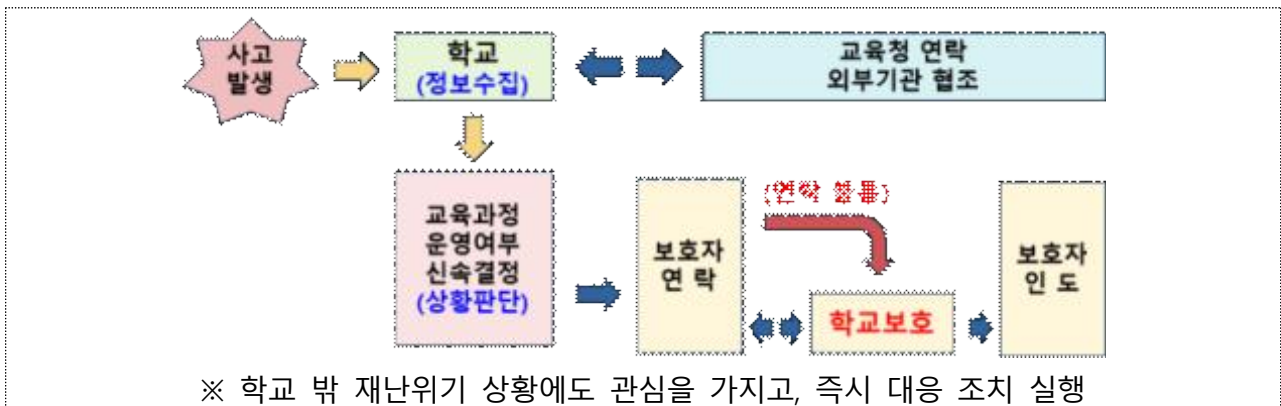


라) 안전사고 발생 시 <별첨 4> “안전사고 관리지침”에 따라 안전사고 대응 및 조치

2) 재난 대응 지침

가) 재난 발생시 신속하게 상황대응을 실시하여 인적피해 최소화

나) 재난 대응도



- 다) 태풍, 폭염 등 재난 발생시 휴업 등 자체 학사일정 조정을 통한 탄력적 대응
- 라) 현장체험학습 중 재난 발생 시 기간 단축 및 조기 귀가 권고, 부득이한 경우 실내 활동 위주 운영
- 마) 학교 주변 위험 지역 파악(고속도로, 산업단지, 한천, 산림지역 등) 및 유사시 이동할 안전장소 포함한 대피계획 수립
- 바) 수업일수 조정 관련 법령
- 「초·중등교육법 시행령」제45조(수업일수) 학교장은 천재지변 등 교육과정의 운영상 필요한 경우에는 기준 수업일수의 10분의 1범위에서 수업일수를 줄일 수 있음
 - 「초·중등교육법 시행령」제47조(휴업일 등) 학교장은 비상재해 기타 급박한 사정이 발생한 때에는 임시휴업을 할 수 있음
 - 「초·중등교육법」제64조(휴업명령 및 휴교처분) 관할청은 학교장에게 휴업명령 할 수 있으며, 학교장이 휴업을 하지 않는 경우에는 휴교 처분 가능
- 사) 학생 안전 귀가 조치 요령
- 원칙적으로 보호자가 학생을 직접 인솔하여 귀가할 수 있도록 조치
 - 학생의 통학로 유실 및 보호자(가정)의 피해 여부 확인 후 대응
 - 통학로 유실 등 귀가 조치가 불가능 할 경우 학교에서 보호조치 강구

2. 학교 안전교육의 내실화

가. 학생 대상 안전교육 실시계획

1) 교과 및 창체 연계 안전교육

학년별 학생 안전교육의 시간 및 횟수

(2022년 교과 및 창체 연계 교육과정 편성 운영)

구분		생활안전교육	교통안전교육	폭력예방 및 신변보호교육	악물 및 사이버 중독 예방 교육	재난안전교육	직업안전교육	응급처치교육
교육 시간	초등 학교	16	10	45	13	7	2	3
횟수		학기 당 2회 이상	학기 당 3회 이상	학기 당 2회 이상	학기 당 2회 이상	학기 당 2회 이상	학기 당 1회 이상	학기 당 1회 이상

학생 안전교육 내용 및 방법

구분	생활안전교육	교통안전교육	폭력예방 및 신변보호교육	악물 및 사이버 중독 예방 교육	재난안전교육	직업안전교육	응급처치교육
교육 내용	1. 안전하게 교실 7층 공용시설 이용하기 2. 학용품·놀이용품의 안전한 사용 및 식 품 안전 알기 3. 실험·실습 시 안 전에 유의하기 4. 안전한 놀이활동 및 야외 활동 5. 유괴예방 미나리교 예방과 대처	1. 안전한 통학로 알기 2. 교통수단(자전 거, 대중교통 등)의 안전한 이용법 알기 3. 교통 표지판 등 도로 교통 법규 알기	1. 학교폭력의 예방 및 대처법 알기 2. 학교폭력의 종류를 알고 종류별 예방 법 알기 3. 성폭력 예방 및 대 처방안 알기 4. 내 몸의 소중함을 알기 5. 이동학대의 유형 및 대처방안 알기 6. 가족폭력의 개념과 대처방안 알기	1. 악물 오남용의 위험성 및 올 바른 악물 복 용법 알기 2. 중독성 물질을 알고 안전한 활용 방법 3. 건전한 사이버 통제 능력 배양 및 사용습관 형 성하기	1. 화재의 원인 및 대피요령, 신 고, 전파요령 알기 2. 화상 대처 요령 알기 3. 각종 자연 재난 과 안전한 행동 알기 4. 폭발 및 붕괴, 테러 위험 유형별 대처 요령 알기	1. 일터에서 발생 하는 산업 재 해를 알기 2. 일터 안전시설 현장 체험하기	1. 응급처치의 상 황, 의미, 중요 성, 신고·조치 방법 알기 2. 심폐소생술 및 자동제세동기의 사용법 알기 3. 상처의 종류와 응급처치 하기 4. 일생활 속 응 급처치 알기

2) 생존 수영 실시계획

○ 체육 교과와 창의적 체험활동 시간 등을 활용하여 미리 사전에 안전교육을 실시함.

학년	내용	실시에정일	시간	비고
3-4 학년	○ 생존수영 영법 기초교육	1학기	4시간	이론 및 실내체험교육
		2학기	6시간	실기교육

나. 교직원 대상 안전교육 실시 계획

1) 2022년도 교직원 대상 안전교육

○ 교직원 안전교육 직무연수 이수(2021~2023년 3주기 이수예정)

구분	총 교직원 수(명)			안전관련 전문교육(15시간) 이수 대상 예정자			
	교원	직원	계 (A)	교원	직원	계 (B)	미이수율 (B/A)×100
인원	51	25	76	20	7	27	64.5%

다. 재난대피훈련 연간계획

1) 재난대비 훈련 연간계획

일정	훈련명	훈련유형	대상	담당자
5월	민방위 훈련 을지태극연습연계 민방공대피훈련	현장훈련	모든 교직원과 학생	소방재난 대피훈련 담당교사
6월	자체소방훈련	현장훈련/시청각교육	모든 교직원과 학생	소방재난 대피훈련 담당교사
9월	민방위 훈련 안전한국훈련연계 지진대피훈련	현장훈련	모든 교직원과 학생	소방재난 대피훈련 담당교사
10월	합동소방훈련	현장훈련/시청각교육	모든 교직원과 학생	소방재난 대피훈련 담당교사
11월	재난(지진)대응 안전한국훈련	현장훈련/시청각교육	모든 교직원과 학생	소방재난 대피훈련 담당교사

3. 학교 시설 안전 점검 · 관리 · 조치

가. 학교 시설 안전 점검

1) 매월 안전 점검의 날 <별첨 5>

- 근거 : 재난 및 안전관리 기본법 제66조의6, 같은 법 시행령 제73조의6
- 관할 시도 교육청 지침에 따라 점검 실시

2) 해빙기, 여름철, 겨울철 안전 점검

- 관할 시도교육청 지침에 따라 점검 실시

나. 학교 시설 안전 관리 및 조치

1) 학교시설안전관리기준에 따른 관리 및 조치 <별첨 6>

- 근거 : 학교안전사고 예방 및 보상에 관한 법률 제7조

실시 결과보고 서식		
가. 점검 일시 : 2021. . .		
나. 학교 자체 개선 사항		
	주요내용	투입 예산(천원)
1		
2		
계		
다. 개선 지원 요청 사항: 학교 ⇒ 교육(지원)청		
	주요내용	추정 소요예산(천원)
1		
2		
계		
[붙임] 학교시설안전관리기준 점검결과표 1부. 끝.		

2) 개별 법령에 의한 학교시설물 관리 <별첨 7>

- 개별 법령에 의한 학교시설물 관리 계획을 작성

3) 학교 위험시설물 관리(2022학년도)

구분		규격	수량	설치연도	설치장소	유지관리업체		비고
						업체명	연락처	
전기실	수배전반	600kw	1	2001	기계실	경일전기 코퍼레이션	031-***-****	
승강기		장애인용	1	2001	교사동	서울승강기 서비스	02-*****-****	
어린이 놀이시설		미끄럼틀외	1	2013	운동장	한국안전 기술협회	02-*****-****	
소방관리						우리소방기 술단	031-***-****	

4. 학교안전 문화 확산

가. 안전 업무 관련 교직원간 협력 체계구축

1) 안전 가치의 최우선적 인식 문화 확산

- 학교 안전의 가치는 안정적 교육활동 수행의 기본 전제가 되므로 제반 교육활동 계획 수립부터 실시에 이르기까지 최우선적으로 학교 안전의 가치를 고려하는 학교 문화 만들기

2) 안전 업무 관련 교직원간 역할 명료화

- 학교장은 학교안전 관련 업무에 대한 교원과 직원의 역할과 임무를 명확히 설정
- 학교 구성원이 적극적으로 협력하여 안전한 교육활동이 되도록 적극 노력
- ※ 학교안전은 담당 교원만으로는 업무추진이 어려우므로 교원과 직원 간 적극적인 협력과 소통이 필요

나. 학교안전 자가점검표

1) 학교안전 자가점검표 작성

- 학교구성원의 안전 관련 이행사항(기본계획 1호~6호)에 대한 <별첨 8> “학교안전 자가점검 체크리스트”의 전년도 추진실적과 계획수립에 체크하여 작성

2) 3대 진단(위험성 진단, 학교안전풍토 진단, 교원안전역량 진단) 내용의 포함

- 자가점검표에는 기존의 교육부 연구에 의해 마련·시행 중인 위험성 진단, 학교안전풍토 진단, 교원안전역량 진단에 관한 사항이 포함됨
- ※ 3대 진단(위험성 진단, 학교안전풍토 진단, 교원안전역량 진단)은 2019년도부터 학교안전 자가점검표로 대체되므로 별도로 작성하지 않아도 됨

5. 안전사고 피해회복

가. 학교안전 관련 인적·물적 피해보상

- 학교안전 관련 인적·물적 피해 보상 제도는 <별첨 9>를 참고하여 학급담임이 직접 청구한다.

나. 학교안전사고 피해회복지원

- 향후 정책연구를 통해 학교안전사고 피해회복지원단과 분쟁조정지원단이 구성되고 활동이 개시되면 개별학교에 대해 제도 시행을 통보 예정
- 개별학교는 학부모에게 가정통신문으로 제도의 시행에 관한 사항을 안내

부 록

■ 별첨 : 학교안전 관련 자료 현황

구분	연번	제목	출처
일반현황	1	학교비상연락망	
교육활동 운영지침	2	학생생활지도 매뉴얼	서울(2013) 학생안전지침, 경기(2013) 안전교육길라잡이
	3	안전약자(요보호학생) 안전대책	경기(2013) 안전교육길라잡이
	4	안전사고 관리지침	연구진 작성
학교시설 안전관리	5	매월 안전점검의 날에 따른 학교시설 안전점검	교육부
	6	학교시설안전관리기준에 따른 학교시설 안전관리	학교안전사고 예방 및 보상에 관한 법률
	7	학교시설물 안전관리에 관한 개별 법령의 규정	서울특별시교육청교육시설관리본부(2017) 쾌적하고 안전한 학교환경 조성위한 <유지관리 및 안전관리 지침>
안전문화	8	학교안전 자가점검표	연구진 작성
보상제도	9	학교안전 관련 인적·물적 피해 보상 제도	연구진 작성